



# Danske navne på danske bladlus

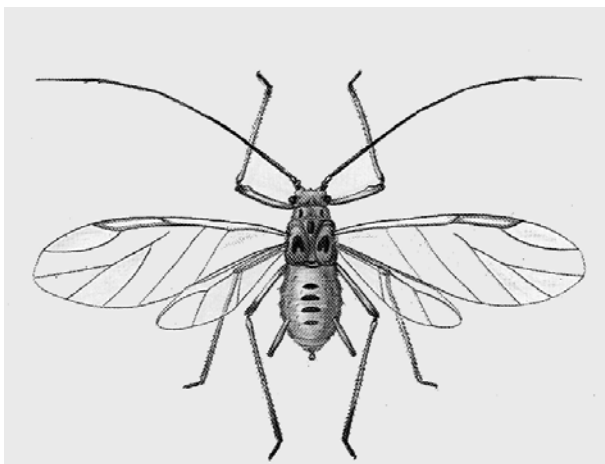
Ole E. Heie,  
Søren Breiting,  
Jørgen Jørgensen,  
Karsten Schnack  
& Bent Troen

Entomologisk  
Forening og  
Danmarks  
Lærerhøjskole  
1997

Projekt  
Danske  
Dyrenavne

# Danske navne på danske bladlus

Ole E. Heie, Søren Breiting, Jørgen Jørgensen,  
Karsten Schnack & Bent Troen



Projekt Danske Dyrenavne

Entomologisk Forening og  
Danmarks Lærerhøjskole  
1997

Titel: Danske navne på danske bladlus

Forfattere: Ole E. Heie, Søren Breiting, Jørgen Jørgensen, Karsten Schnack & Bent Troen

Kopiering: Tilladt med fuld kildeangivelse.

Tryk, layout og grafisk tilrettelæggelse:

Danmarks Lærerhøjskole, Reproduktionsafdelingen

København 1997

ISBN: 87-7701-551-7

Udgivet af Entomologisk Forening og Danmarks Lærerhøjskole

Fotos:

Søren Breiting, BIOFOTO.

Bagsidefoto: H.- J. Gottschalk

Forsidebillede: *Hyldebladlus - Aphis sambuci*.

Øvrige illustrationer fra

O. Heie: The Aphidoidea (Hemiptera) of Fennoscandia and Denmark. I & II.

Scandinavian Science Press Ltd. Used with permission of the author.

Trykt med tilskud fra Skov- og Naturstyrelsen.

### **Tidligere udkommet**

Søren Breiting, Jørgen Jørgensen & Karsten Schnack. (1990)

Projekt Danske Dyrenavne.

Ent. Meddr 58, pp. 65-71. Copenhagen, Denmark. ISSN 0013-8851

S. Breiting, J. Jørgensen, K. Schnack & M. Stoltze. (1992)

Danske navne på danske dagsommerfugle.

Forslag fra Projekt Danske Dyrenavne.

Entomologisk Forening og Danmarks Lærerhøjskole.

ISBN # 87-7701-261

# Indholdsfortegnelse

Forord .....	4
Om listen over danske navne til danske bladlus .....	6
Brugen af listen .....	7
Dansk-latinsk indeks .....	9
Latinsk-dansk indeks .....	20
Referencer .....	29
English summary .....	32

# Forord

Hermed udsendes en liste over danske navne på danske arter af bladlus i form af et dansk-latinsk indeks og et latinsk-dansk indeks. Publikationen er et resultat af arbejdet i Projekt Danske Dyrenavne, der har til formål at registrere eksisterende navne og fremskaffe velovervejede, entydige og gode danske navne til danske hvirvelløse dyr, hvor det skønnes ønskeligt.

Arbejdet er samtidig et bidrag til opfølgningen af strategien for bevarelse af den biologiske mangfoldighed i Danmark, jvnf. publikationen „Biologisk mangfoldighed i Danmark - status og strategi“, Miljø- og Energiministeriet 1995.

Publikationen indeholder regelmæssigt forekommende arter af bladlus, der lever udendørs i Danmark, og der præsenteres 225 prioriterede danske navne i håb om, at de må blive almindeligt accepteret og anvendt.

Udgangspunktet for listen med bladlus og en række andre dyregrupper har været en række systematiske lister udarbejdet af det tidligere Nordic Code Center under Nordisk Råd. Disse lister indeholder samtlige systematiske navne på dyrene i den pågældende gruppe, der regnes for nordiske arter. Nordic Code Center er nu nedlagt, men de allerede færdiggjorte systematiske lister kan hentes fra Naturhistoriska Riksmuseet i Stockholm via Internettet<sup>1</sup>.

De danske navne er tilvejebragt gennem en tilnærmet standard-procedure for arbejdet i Projekt Danske Dyrenavne. Det vil sige, at publicerede danske navne er blevet indført i en database i forbindelse med gennemgang af et antal dansksprogede håndbøger og større opslagsværker, jævnfør referencelisten. Derved er der opbygget et ganske omfattende materiale, der viser, hvilke danske navne der har været anvendt i hvilke publikationer. Det fremgår dermed klart, hvilke arter der har været omtalt med flere danske navne, og i hvilke publikationer det enkelte navn har været anvendt. Herefter er navnene gennemgået med bladlus-specialisten Ole E. Heie.

---

<sup>1</sup> [Http://www.nrm.se/ncc/](http://www.nrm.se/ncc/) eller [gopher://gopher.nrm.se:70/11/pub/nrm/it/termlist](http://gopher://gopher.nrm.se:70/11/pub/nrm/it/termlist)

Arbejdsfordelingen har i øvrigt været den, at Bent Troen på Institut for Biologi, Geografi og Hjemkundskab, Danmarks Lærerhøjskole, har stået for det daglige arbejde med Projekt Danske Dyrenavne. Styringsgruppen, bestående af Søren Breiting, Jørgen Jørgensen og Karsten Schnack, har haft ansvaret for det samlede arbejde og truffet de endelige beslutninger vedrørende prioriteringen af danske entydige navne.

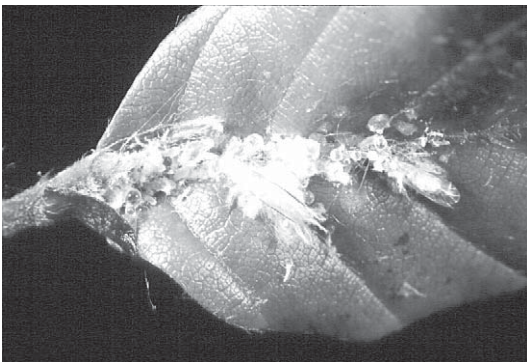
Projekt Danske Dyrenavne er nærmere beskrevet i Breiting, Jørgensen og Schnack (1990)<sup>2</sup>. Heri findes der også en beskrivelse af, hvilke kriterier der søges anvendt med henblik på at prioritere det danske navn, som vurderes som det mest hensigtsmæssige. Det skal dog understreges, at kriterierne ofte kommer i konflikt, men at vi principielt forsøger at være konservative og kun meget nødtigt foreslår et veletableret dansk navn ændret. Vi forsøger også en vægtning af, hvilke publikationer de pågældende navne har været anvendt i, så disses tilgængelighed og udbredelse inddrages.

Tilsvarende lister over andre hvirvelløse dyregrupper er under udarbejdelse. Det er tanken, at listerne over danske navne efterhånden gøres tilgængelige for alle via Internettet.

Undervisningsministeriet takkes for økonomisk støtte til Projekt Danske Dyrenavne, desuden takkes Skov- og Naturstyrelsen for økonomisk støtte til publicering.

Projekt Danske Dyrenavne kan kontaktes på Danmarks Lærerhøjskole, Institut for Biologi, Geografi og Hjemkundskab, Emdrupvej 101, 2400 København NV.

Forfatterne.



*Bøgebladlus - Phyllaphis fagi.*

---

<sup>2</sup> Søren Breiting, Jørgen Jørgensen & Karsten Schnack: Projekt Danske Dyrenavne. Ent. Meddr 58, pp. 65-71. Copenhagen, Denmark, 1990. ISSN 0013-8851.

# Om listen over danske navne til danske arter af bladlus

I modsætning til de øvrige dyregrupper, der indgår i Projekt Danske Dyrenavne, er der knyttet et dansk navn til næsten alle danske arter af bladlus. Dette skyldes, at Ole E. Heie i forvejen har tilstræbt dette i sine publikationer (Heie, under udgivelse).

Oprindeligt var det tanken, at samtlige nye navne fik endelsen "-bladlus". Imidlertid er der ganske få karakterer på bladlus, man kan se med det blotte øje, så i stedet for karaktertræk fra den enkelte art, indgår navnet på værtsplanten/-erne tit i de danske navne. Dette giver ofte nogle "tunge" navnekonstruktioner, hvorfor vi har valgt at benytte endelsen "-lus" hos nogle arter. Specielt gælder dette arter, hvor der fx er benyttet "rod" til at beskrive, hvor på planten arten hyppigst forekommer, eller "galle" til at beskrive en bladlusarts indvirken på værtsplanten.

I følge Dansk Sprognævn anbefales det generelt, at man i danske ord undgår brugen af bindestreg. Derfor har vi konsekvent undladt at benytte bindestreg i nærværende liste. I nogle sammenhænge vil det måske give anledning til tvivl om, hvordan et navn skal forstås. I sådanne situationer kan man benytte bindestreg, hvis man forudser, at der er mulighed for mistolkning. Vi opfatter ikke, at navnet af den grund er stavet anderledes,



men at eventuelle bindestreger alene tjener pædagogiske formål. Dette kunne komme på tale ved fx navnet elmeribsrodslus. En bindestreg (elme-ribsrodslus) kunne passende indføres, hvis det ikke af sammenhængen fremgår at navnet hentyder til at denne bladlus har værtskifte og derfor kan findes på både elm og ribs.

I flere navne, hvor to plantenavne indgår, antyder dette værtsskifte, fx brombærgræsbladlus.

*Melet fyrrenålebladlus -  
Schizolachnus pineti.*

# Brugen af listen

Listen består af et dansk-latinsk indeks og et latinsk-dansk indeks.

## Dansk-latinsk indeks

Opslag med et navn, der af Projekt Danske Dyrenavne er prioriteret som dansk navn, vil give det latinske navn. Opslag med et synonym (der er skrevet i kursiv) til det danske navn vil resultere i en henvisning til det foreslåede danske navn.

“•”, efter et dansk navn markerer, at dette er et nyt navn, som ikke tidligere har været publiceret. I de tilfælde hvor der eksisterer et dansk navn i forvejen, ønskes dette udskiftet med det nye navn på grund af kriteriet for gode danske navne.

Hvis et dansk navn er fundet uhensigtsmæssigt, og der ikke er fundet et bedre navn, vil man blive henvist til en fodnote, hvor man vil finde det latinske navn. Rodlus er fx brugt om familien Pemphigidae, men forekomsten på rødder findes hos andre familier og er ikke en fælles karakter for alle danske arter inden for familien, hvorfor vi finder navnet uhensigtsmæssigt.

## Latinsk-dansk indeks

Når det latinske navn er et artsnavn og dermed består af mindst to led, slås det op efter andet led i navnet.

Eksempelvis står *Aphis fabae* som

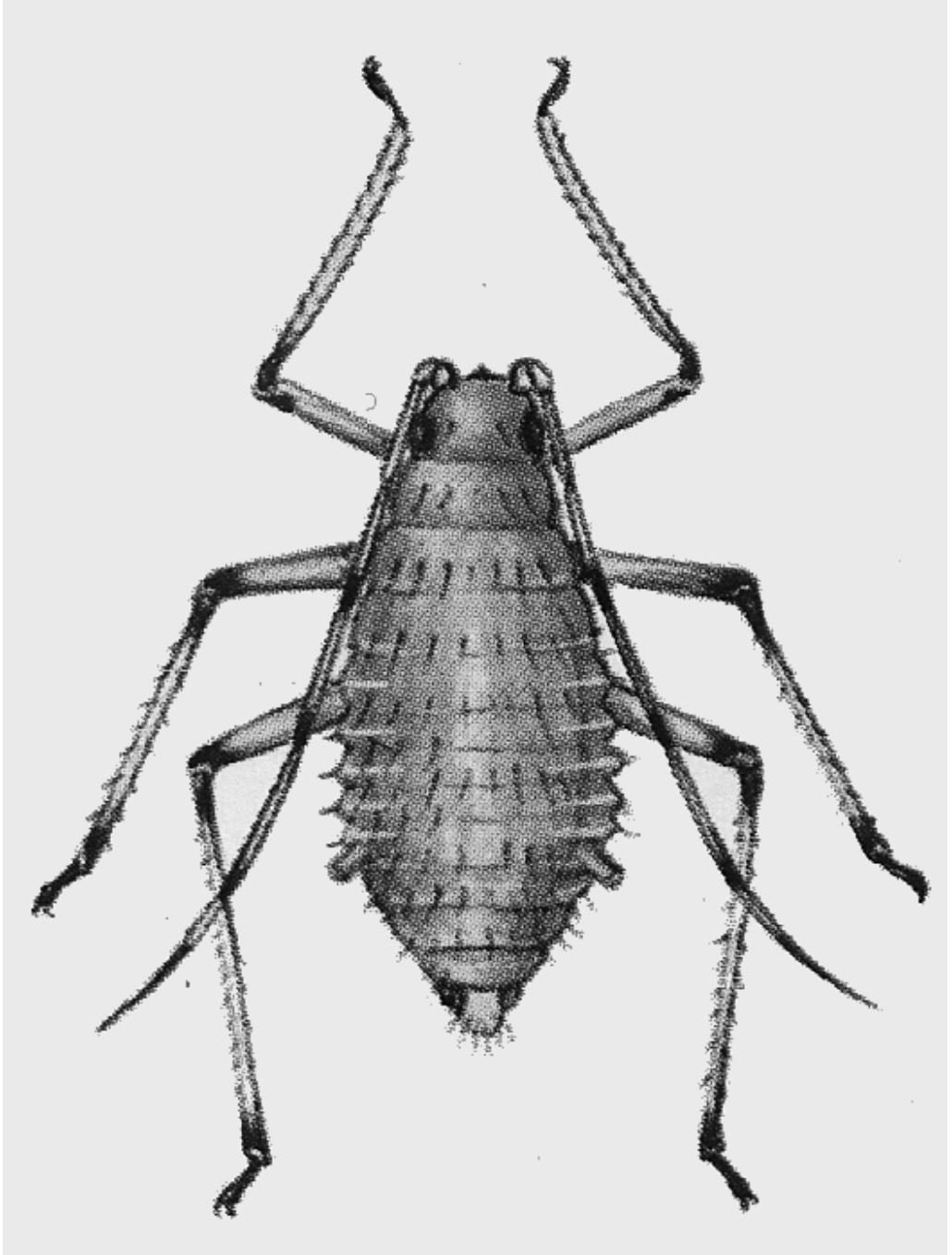
“fabae, Aphis” — bedebladlus

Synonymet bedelus vil man kun kunne finde i dansk-latinsk indeks.

*Græsbladlus*  
- *Metopolophium dirhodum*.







*Gulgrøn birkebladlus - Calaphis flava.*

# Dansk-latinsk indeks

Indeks over de danske navne, som Projekt Danske Dyrenavne anbefaler brugt med tilhørende latinske navne. Opslag af et synonym til det danske navn medfører en henvisning til det anbefalede navn.

• = nyt dansk navn

aftenpragtstjernebladlus • — *Brachycaudus lychnidis*  
agermånebladlus • — *Aphis proffti*  
agertidsebladlus • — *Uroleucon cirsii*  
agurkbladlus — *Aphis frangulae*<sup>3</sup> og  
*Aphis frangulae gossypii*  
*ahornbladlus* se stor ahornbladlus  
*ahornens bladlus* se stor ahornbladlus  
akelejebladlus • — *Longicaudus trirhodus*  
almindelig ædelgranlus — *Adelges nordmannianae*  
ananasgallelus • — *Adelges abietis*  
artiskokbladlus • — *Capitophorus elaeagni*  
asiatisk balsaminbladlus • — *Impatiens asiaticum*  
askebladlus<sup>4</sup> • — *Prociphilus fraxini* og *Prociphilus bumeliae*  
astersbladlus • — *Macrosiphoniella asteris*  
avnbøgbladlus • — *Myzocallis carpini*  
azaleabladlus — *Illinoia azaleae*  
bakkestjernebladlus • — *Uroleucon simile*  
balsaminbladlus • — *Impatiens balsamines*  
bananbladlus • — *Pentalonia nigronervosa*  
barkbladlus<sup>5</sup>  
bedebladlus — *Aphis fabae*  
*bedelus* se bedebladlus

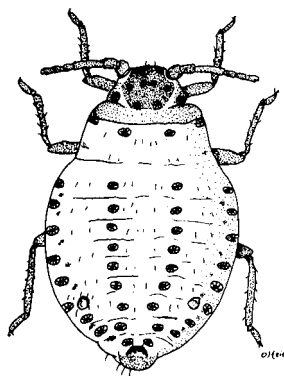
---

<sup>3</sup> Synonymet tørstetræbladlus går kun på denne art.

<sup>4</sup> Disse to arter er svære at adskille.

<sup>5</sup> Tidligere benyttet navn for Lachnidae.

berberisbladlus — *Liosomaphis berberidis*  
 birkegrenbladlus • — *Symydobius oblongus*  
 birkemaskebladlus • — *Glyphina betulae*  
 bladlus<sup>6</sup> • — Aphidinea  
 bleg birkebladlus • — *Betulaphis quadrituberculata*  
 bleg bynkebladlus • — *Pleotrichophorus glandulosus*  
 bleg egebladlus • — *Tuberculatus annulatus*  
 bleg rosenbladlus • — *Chaetosiphon tetraerhodum*  
 blodlus — *Eriosoma lanigerum*  
*blommebladlus* se melet blommebladlus  
 blæresmældebladlus • — *Brachycaudus populi*  
 blågrøn høgeurtbladlus • — *Aphis hieracii*  
 brombærgræsbladlus • — *Sitobion fragariae*  
 brun benvedbladlus • — *Aphis evonymi*  
 brun cikoriebladlus • — *Uroleucon cichorii*  
 brun følfodbladlus • — *Uroleucon tussilaginis*  
 brun gederamsbladslus • — *Aphis salicariae*  
 brun høgeskægbladlus • — *Uroleucon grossum*  
 brun høgeurtbladlus • — *Uroleucon obscurum*  
 brun klokkebladlus • — *Uroleucon campanulae*  
 brun knopurtbladlus • — *Uroleucon jaceae*  
 brun kongepenbladlus • — *Uroleucon hypochoeridis*  
 brun kørvelbladlus • — *Aphis brohmeri*  
 brun mælkebøttebladlus • — *Uroleucon taraxaci*  
 brun pærebladlus • — *Melanaphis pyraria*  
*brun stedmoderbladlus* se rød nellikebladlus



*Blodlus*  
 - *Eriosoma lanigerum*.

---

<sup>6</sup> Bladlus er tidligere brugt til at betegne overfamilien Aphidoidea (egentlige bladlus) og familien Aphididae.

brun svinemælkbladlus • — *Uroleucon sonchi*  
*brun ædelgranbarkbladlus* se brun ædelgranbladlus  
 brun ædelgranbladlus • — *Cinara confinis*  
 bynkegallelus • — *Cryptosiphum artemisiae*  
*bøgebarkbladlus* se bøgegrenbladlus  
 bøgebladlus — *Phyllaphis fagi*  
 bøgegrenbladlus • — *Lachnus pallipes*  
*bøgekræftlus* se bøgegrenbladlus  
*bøgestammelus* se bøgegrenbladlus  
 bønnerodlus • — *Smynthuroides betae*  
 canadisk bakkestjernebladlus • — *Uroleucon erigeronensis*  
 cypresbladlus • — *Cinara cupressi*  
 dagpragtstjernebladlus • — *Brachycaudus klugkisti*  
 douglasgranlus — *Adelges cooleyi*  
*dunbirkbladlus* se stor dunbirkebladlus  
 dunhammerbladlus • — *Schizaphis scirpi*  
*dværgbladlus* se dværglus  
 dværglus — Phylloxeridae  
*egebarkbladlus* se egegrenbladlus  
*egedværgbladlus* se egedværglus  
 egedværglus — *Phylloxera coccinea*  
 egegrenbladlus • — *Lachnus roboris*  
 egemaskebladlus • — *Thelaxes dryophila*  
 egentlige bladlus<sup>7</sup> • — Aphidoidea  
 egestammebladlus • — *Stomaphis quercus*  
*egestammebladlus* se egegrenbladlus  
*egestammelus* se egegrenbladlus  
 ellebladlus • — *Pterocallis alni*  
*elmebladlus* se elmeribsrodslus  
 elmegallelus — *Tetraneura ulmi*  
*elmelus* se elmeribsrodslus  
 elmeribsrodslus — *Eriosoma ulmi*  
 enebærbladlus • — *Cinara juniperi*  
 ferskenbladlus — *Myzus persicae*  
*ferskenlus* se ferskenbladlus  
 fjeldribsbladlus • — *Cryptomyzus korschelti*  
 fløjsgræsbladlus • — *Diuraphis holci*



*Elmeribsrodslus*  
 - *Eriosoma ulmi*.

<sup>7</sup> Tidligere desuden benyttet om Aphididae.

fredløsladlus • — *Thecabius lysimachiae*  
 frytlebladlus • — *Melanaphis luzulella*  
 frøstjernebladlus • — *Brachysiphum thalictri*  
*fyrrebarkbladlus* se fyrregrenbladlus  
 fyrregrenbladlus • — *Cinara pinea*  
 fyrrerodlus — *Prociphilus pini*  
*fyrrestammelus* se ulden fyrrebladlus  
*følfodbladlus* se følfodrodlus  
 følfodrodlus — *Anuraphis farfarae*  
 gedebldskærmlantebladlus • — *Hyadaphis foeniculi*  
 gedeskægbladlus • — *Brachycaudus tragopogonis*  
 glat egedværglus • — *Phylloxera glabra*  
*granbladlus* se sitkabladlus  
*granlus* se ananasgallelus  
*granrodlus* se askebladlus  
 granskudslus • — *Cinara pilicornis*  
 græsbladlus — *Metopolophium dirhodum*  
 grøn agermånebladlus • — *Acyrtosiphon pelargonii agrimoniae*  
 grøn ananasgallelus — *Adelges viridis*  
 grøn birkebladlus • — *Betulaphis brevopilosa*  
 grøn nellikebladlus • — *Myzus dianthicola*  
 grøn spiræabladlus • — *Acyrtosiphon ignotum*  
 grøn æblebladlus — *Aphis pomi*  
 grøn ædelgranbarkbladlus • — *Cinara pectinatae*  
*grøn ædelgranlus* se ulden ædelgranlus  
 gråbynkebladlus • — *Macrosiphoniella artemisiae*  
*gul ananasgallelus* se ananasgallelus  
 gul dueurtbladlus • — *Aphis praeterita*  
 gul elmebladlus • — *Tinocallis nevskyi*  
*gul kløverbldlus* se lucernebladlus  
 gul mosebøllebladlus • — *Aulacorthum flavum*  
 gul ranunkelbladlus • — *Tubaphis ranunculina*  
 guldregnbladlus • — *Aphis cytisorum*  
 gulgrøn birkebladlus • — *Calaphis flava*  
 gyldenrisbladlus • — *Uroleucon solidaginis*  
 gyvelbladlus • — *Aphis sarothamni*  
 gåsepotentilbladlus • — *Chaetosiphon potentillae*  
 hanekamgallelus • — *Colopha compressa*  
 hanekrobladlus — *Cryptomyzus galeopsidis*  
 haremabldlus • — *Hyperomyzus lampanae*

hasselbladlus — *Myzocallis coryli*  
 hasselkvistbladlus • — *Corylobium avellanae*  
 havepestbladlus • — *Uroleucon rapunculoidis*  
 havrebladlus — *Rhopalosiphum padi*  
*havrelus* se havrebladlus  
 havtornpileurtbladlus • — *Capitophorus hippophaes*  
 hindebægerbladlus • — *Staticobium staticis*  
 hjelmebladlus • — *Laingia psammae*  
 humlebladlus — *Phorodon humuli*  
 hundegræsbladlus • — *Hyalopteroides humilis*  
 hvid døvnældebladlus • — *Cryptomyzus alboapicalis*  
 hvid ellebladlus • — *Pterocallis albidus*  
 hvid følfodbladlus • — *Capitophorus similis*  
 hvid gederamsbladlus • — *Macrosiphum lisae*  
 hvid svinemælkbladlus — *Hyperomyzus pallidus*  
 hyldebladlus — *Aphis sambuci*  
*hyldelus* se hyldebladlus  
 irisbladlus • — *Aphis newtoni*  
 jomfruhårbladlus • — *Decorosiphon corynothrix*  
 jordbærgallelus — *Adelges laricis*  
 jordstængelbladlus • — *Toxoptera vanderghoffi*  
 kabbelejebladlus • — *Pseudorhopalosiphoninus calthae*  
 kalmusbladlus • — *Rhopalosiphum rufulum*  
 kartoffelbladlus — *Aulacorthum solani*  
 kastaniebladlus • — *Myzocallis castanicola*  
 kattehalebladlus • — *Myzus lythri*  
 kirsebærbladlus — *Myzus cerasi*  
*kirsebærlus* se kirsebærbladlus  
 klokkelingbladlus • — *Ericaphis ericae*  
 klokkerodlus • — *Aphis psammophila*  
 kongepenrodlus • — *Aphis pernilleae*  
 konvalbladlus • — *Aulacorthum speyeri*  
 kornbladlus — *Sitobion avenae*  
 kornelbladlus — *Anoecia corni*  
 korsblomstbladlus • — *Lipaphis erysimi*  
 kristtornbladlus • — *Aphis ilicis*  
 kulebladlus — *Myzosiphon tulipaellus*  
 kulsukkerbladlus • — *Ovatomyzus calaminthae*  
 kvikbladlus • — *Diuraphis frequens*  
 kålbladlus — *Brevicoryne brassicae*

*kållus* se kålbladlus

lammeørebladlus • — *Ovatomyzus stachyos*

langfodet kurvblomstrodslus • — *Protrama flavescens*

langfodet ranunkelrodslus • — *Protrama ranunculi*

langfodsrodslus • — *Trama troglodytes*

ligusterbladlus — *Myzus ligustri*

lille ahornbladlus • — *Periphyllus acericola*

lille blommebladlus — *Brachycaudus helichrysi*

lille blåhatbladlus • — *Aphis confusa*

lille brombærbladlus • — *Aphis ruborum*

lille bynkebladlus • — *Coloradoa artemisiae*

lille hindbærbladlus — *Aphis idaei*

lille jordbærbladlus • — *Aphis forbesi*

lille kongepenbladlus • — *Aphis hypochoeridis*

lille mjødurtbladlus • — *Aphis ulmariae*

lille nældebladlus • — *Aphis urticata*

lille rejnfanbladlus • — *Coloradoa tanacetina*

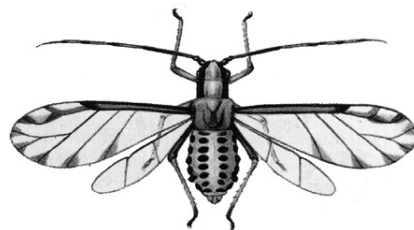
*lille ribsbladlus* se mørk ribsbladlus

lille røllikebladlus • — *Coloradoa achilleae*

*lille spiræabladlus* se spiræagallelus

lille valnødblادlus • — *Chromaphis juglandicola*

*Lindebladlus - Eucallipterus tiliae.*



lindebladlus — *Eucallipterus tiliae*

*lonicerabladlus* se røgræsbladlus

lucernebladlus • — *Therioaphis trifolii*

lupinbladlus — *Macrosiphum albifrons*

lyrebladlus • — *Periphyllus lyropictus*

lys brombærbladlus • — *Amphorophora rubi*

læbeløsbladlus • — *Myzus ajugae*

løgbladlus — *Myzus ascalonicus*

majblomstbladlus • — *Aulacorthum majanthemi*

majsbladlus — *Rhopalosiphum maidis*

maskebladlus • — *Thelaxidae*

melet blommebladlus — *Hyalopterus pruni*

melet dueurtbladlus • — *Aphis epilobiarum*

melet fyrrenålebladlus • — *Schizolachnus pineti*

melet granbladlus • — *Cinara costata*  
 melet gulerodsbladlus — *Semiaphis dauci*  
 musevikkebladlus • — *Aphis craccae*  
 myretuebladlus • — *Forda formicaria*  
 mældebladlus • — *Hayhurstia atriplicis*  
 mælkebøtterodlus • — *Trama rara*  
 mørk brombærbladlus • — *Macrosiphum funestum*  
 mørk krysantemumbladlus — *Macrosiphoniella sanborni*  
 mørk rejnfanbladlus • — *Metopeurum fuscoviride*  
 mørk ribsbladlus • — *Aphis schneideri*  
 mørk røllikebladlus • — *Macrosiphoniella usquertensis*  
 mørk spiræbladlus • — *Aphis spiraephaga*  
 nasturtiebladlus — *Aphis nasturtii*  
 nellikerodbladlus • — *Macrosiphum gei*  
 nyserøllikebladlus • — *Macrosiphoniella ptarmicae*  
*nåletrægallelus* se nåletræsgallelus  
 nåletræsgallelus • — *Adelgidae*  
 orange græsbladlus • — *Atheroides serrulatus*  
 pastinakrodslus • — *Anuraphis subterranea*  
 pebertræbladlus • — *Macrosiphum daphnidis*  
 pelargoniebladlus — *Acyrtosiphon pelargonii*  
 perikonbladlus • — *Aphis chloris*  
 persillebladlus • — *Dysaphis apiifolia petroselini*  
*pilebarkbladlus* se pilegrenbladlus  
 pilegrenbladlus • — *Tuberolachnus salignus*  
 pilegulerodsbladlus — *Cavariella aegopodii*  
 pilepastinakbladlus • — *Cavariella pastinacae*  
 pileskudbladlus • — *Aphis farinosa*  
 pileskærmpplantbladlus • — *Cavariella*  
 plettet fladbælgbladlus • — *Megourella purpurea*  
 plettet krageklobbladlus • — *Therioaphis ononidis*  
*plettet lærkebarkbladlus* se plettet lærkebladlus  
 plettet lærkebladlus • — *Cinara laticis*  
 plettet væksthudbladlus — *Aulacorthum circumflexum*  
 poppegulerodslus — *Pemphigus phenax*  
*poppelspiralgallebladlus* se spiralgallebladlus  
 porsbladlus • — *Myzocallis myricae*  
 prydbludlus<sup>8</sup> — *Myzus ornatus*

<sup>8</sup> Tidligere benyttet om familien Drepanosiphidae.



*punggallebladlus* se salatrodslus  
 ranunkelbladlus • — *Dysaphis ranunculi*  
 ranunkelrodslus • — *Thecabius affinis*  
 rapgræsbladlus — *Rhopalomyzus poae*  
 rejnfanbladlus • — *Macrosiphoniella tanacetaria*  
 ribsbladlus — *Cryptomyzus ribis*  
*ribsrodslus* se elmerihsrodslus  
 ribsskjallerbladlus — *Hyperomyzus rhinanthi*  
 riddersporebladlus — *Delphinobium junackianum*  
 risrodsladlus • — *Rhopalosiphum rufiabdominale*  
 rodslus<sup>9</sup>  
 rododendronbladlus — *Illinoia lambersi*  
 rosenbarkbladlus • — *Maculolachnus submacula*  
 rosenbladlus — *Macrosiphum rosae*  
 rundbælgbladlus • — *Aphis klimeschi*  
 rævlingbladlus • — *Ericaphis latifrons*  
 rød krageklobladlus • — *Acyrtosiphon pisum ononis*  
 rød nellikebladlus • — *Myzus certus*  
 rød pærebladlus — *Dysaphis pyri*  
 rød rejnfanbladlus • — *Uroleucon tanaceti*  
 rød røllikebladlus • — *Uroleucon achilleae*  
 rød æblebladlus — *Dysaphis plantaginea*  
 rødknæbladlus • — *Brachycaudus rumexicolens*  
 rødknærodslus • — *Aphis acetosae rumicivora*  
 røllikebladlus • — *Macrosiphoniella millefolii*  
 rønnebladlus — *Dysaphis sorbi*  
 røgræsbladlus • — *Rhopalomyzus lonicerae*  
 salatbladlus — *Nasonovia ribisnigri*  
 salatrodslus • — *Pemphigus bursarius*  
 sandstarbladlus • — *Iziphya bufo*  
 sankthansurtbladlus • — *Aphis sedi*  
 sitkabladlus — *Elatobium abietinum*  
*sitkagranbladlus* se sitkabladlus  
*sitkalus* se sitkabladlus  
 skildpaddebladlus • — *Periphyllus testudinaceus*  
 skovsalatbladlus • — *Uroleucon muralis*  
 skræppebladlus • — *Aphis rumicis*

---

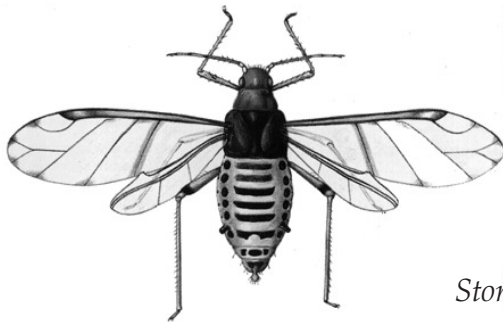
<sup>9</sup> Tidligere anvendt om familien Pemphigidae.

slåenbladlus • — *Brachycaudus prunicola*  
 snebollebladlus — *Aphis viburni*  
 snebollebladrudder • — *Ceruraphis eriophori*  
 solbærbladlus — *Hyperomyzus lactucae*  
 sort birkebladlus • — *Callipterinella calliptera*  
 sort bregnebladlus • — *Idiopterus nephrolepidis*  
 sort bælgplantebladlus • — *Aphis craccivora*  
 sort cikoriebladlus • — *Aphis intybi*  
 sort dueurtbladlus • — *Aphis epilobii*  
 sort fladbælgbladlus • — *Aphis pseudocomosa*  
 sort høgeurtbladlus • — *Nasonovia compositellae nigra*  
 sort kløverbladlus • — *Aphis coronillae*  
 sort kragefodbladlus • — *Aphis comari*  
 sort mælkebøttebladlus • — *Aphis taraxacicola*  
 sort pilegrenbladlus • — *Pterocomma salicis*  
 sort skvalderkålbladlus • — *Aphis podagrariae*  
 sort starbladlus • — *Caricosipha paniculatae*  
 sortpletet ferskenbladlus • — *Brachycaudus schwartzi*  
 spidslønbladlus • — *Periphyllus aceris*  
 spiralgallebladlus • — *Pemphigus spyrothecae*  
*spiralgallelus* se spiralgallebladlus  
 spiræagallelus • — *Brachycaudus spiraeae*  
 stammebladlus<sup>10</sup>  
 stammelus<sup>11</sup>  
 stedmoderrodslus • — *Aphis violae*  
 stenkloverbladlus • — *Therioaphis riehmi*  
 stikkelsbærbladlus — *Aphis grossulariae*  
 stor ahornbladlus — *Drepanosiphum platanoidis*  
 stor birkegrenbladlus • — *Clethrobium comes*  
 stor blommebladlus — *Brachycaudus cardui*  
 stor blåhatbladlus • — *Aulacorthum knautiae*  
 stor bregnebladlus • — *Amphorophora ampullata*  
 stor bynkebladlus • — *Macrosiphoniella oblonga*  
 stor dueurtbladlus • — *Macrosiphum epilobiellum*  
 stor dunbirkebladlus • — *Euceraphis punctipennis*  
 stor granstammelus • — *Cinara piceae*

<sup>10</sup> Tidligere benyttet om familien Lachnidae.

<sup>11</sup> Tidligere anvendt om familien Lachnidae.

stor hindbærbladlus — *Amphorophora idaei*  
 stor jordbærbladlus — *Acyrthosiphon pelargonii rogersii*  
 stor lærkebladlus • — *Cinara kochiana*  
 stor mjødurtbladlus • — *Macrosiphum cholodkovskyi*  
 stor nældebladlus • — *Microlophium carnosum*  
*stor pilebladlus* se pilegrenbladlus  
*stor pilegrenlus* se pilegrenbladlus  
*stor rosenbladlus* se rosenbladlus  
*stor rødgranbarkbladlus* se stor granstammelus  
*stor rødgranstammelus* se stor granstammelus  
*stor spiræabladlus* se grøn spiræabladlus



*Stor valnødbladlus - Callaphis juglandis.*

stor valnødbladlus • — *Callaphis juglandis*  
 stor vortebirkebladlus • — *Euceraphis betulae*  
 stormhatbladlus — *Brachycaudus napelli*  
 strandarvebladlus • — *Acyrthosiphon auctum*  
 strandmalurtbladlus • — *Macrosiphoniella pulvera*  
 strandærtbladlus • — *Megoura litoralis*  
 sribet birkebladlus • — *Callipterinella tuberculata*  
*sribet græsbladlus* se græsbladlus  
 sribet kartoffelbladlus — *Macrosiphum euphorbiae*  
 svaleurtbladlus • — *Acyrthosiphon chelidonii*  
 syrebladlus • — *Aphis acetosae*  
 tidselbladlus<sup>12</sup> • — *Uroleucon aeneum*  
 timianbladlus • — *Aphis serpylli*  
*tjørnegulerodsbladlus* se tjørnegulerodslus

<sup>12</sup> Tidligere anvendt om stor blommebladlus.

tjørnegulerodslus — *Dysaphis crataegi*  
tjørnemyntebadlus • — *Ovatus crataegarius*  
tjørnesværtævældbladlus • — *Ovatus insitus*  
tormentilbladlus • — *Aphis tormentillae*  
torskemundrodslus • — *Brachycaudus linariae*  
trehagebladlus • — *Aphis triglochinis*  
tulipanløgbladlus — *Dysaphis tulipae*  
*turnipsbladlus* se korsblomstbladlus  
*tværstribet væksthushbladlus* se prydbludlus  
*tørstetræbladlus* se agurkbladlus med fodnote  
ulden fyrrebladlus • — *Pineus pini*  
ulden gedebadbladlus • — *Prociphilus xylostei*  
ulden hvidgranlus • — *Mindarus obliquus*  
ulden ædelgranlus • — *Mindarus abietinus*  
vedbendbladlus — *Aphis hederæ*  
vejbredbladlus • — *Aphis plantaginis*  
vikkebladlus • — *Megoura viciae*  
*vortebirkbladlus* se stor vortebirkebladlus  
weymouthstammelus — *Pineus strobi*  
æbleknopbladlus — *Rhopalosiphum insertum*  
*ædelgranbladlus* se ulden ædelgranlus  
*ædelgranrodslus* se askebladlus  
ædelgranstammelus — *Adelges piceae*  
æglæggende bladlus • — *Phylloxeroidea*  
ærtebladlus — *Acyrtosiphon pisum*  
ærtetræbladlus — *Acyrtosiphon caraganae*  
åkandbladlus — *Rhopalosiphum nymphaeae*

# Latinsk-dansk indeks

Hvis det latinske navn er et artsnavn, det vil sige består af mindst to led, slår man op efter det andet led i navnet.

abietinum, *Elatobium* — sitkablادلوس  
abietinus, *Mindarus* — ulden ædelgranbladlus  
abietis, *Adelges* — gul ananasgallelus  
acericola, *Periphyllus* — lille ahornbladlus  
aceris, *Periphyllus* — spidslønbladlus  
acetosae, *Aphis* — syrebladlus  
acetosae rumicivora, *Aphis* — rødknærodlus  
achilleae, *Coloradoa* — lille røllikebladlus  
achilleae, *Uroleucon* — rød røllikebladlus  
*Adelgidae* — nåletræsgallelus  
aegopodii, *Cavariella* — pilegulerodsbladlus  
aeneum, *Uroleucon* — tidselbladlus  
affinis, *Thecabius* — ranunkelrodlus  
ajugae, *Myzus* — læbeløsbladlus  
albidus, *Pterocallis* — hvid ellebladlus  
albifrons, *Macrosiphum* — lupinbladlus  
alboapicalis, *Cryptomyzus* — hvid døvnældebladlus  
alni, *Pterocallis* — ellebladlus  
ampullata, *Amphorophora* — stor bregnebladlus  
annulatus, *Tuberculatus* — bleg egebladlus  
*Aphidinea* — bladlus  
*Aphidoidea* — egentlige bladlus  
apiifolia petroselini, *Dysaphis* — persillebladlus  
artemisiae, *Coloradoa* — lille bynkebladlus  
artemisiae, *Cryptosiphum* — bynkegallelus  
artemisiae, *Macrosiphoniella* — gråbynkebladlus  
ascalonicus, *Myzus* — løgbladlus  
asiaticum, *Impatientinum* — asiatisk balsaminbladlus  
asteris, *Macrosiphoniella* — astersbladlus  
atriplicis, *Hayhurstia* — mældebladlus  
auctum, *Acyrtosiphon* — strandarvebladlus  
avellanae, *Corylobium* — hasselkvistbladlus

avenae, Sitobion — kornbladlus  
 azaleae, Illinoia — azaleabladlus  
 balsamines, Impatientinum — balsaminbladlus  
 berberidis, Liosomaphis — berberisbladlus  
 betae, Smynthurodes — bønnerodlus  
 betulae, Euceraphis — stor vortebirkbladlus  
 betulae, Glyphina — birkemaskebladlus  
 brassicae, Brevicoryne — kålbladlus  
 brevipilosa, Betulaphis — grøn birkebladlus  
 brohmeri, Aphis — brun kørvelbladlus



*Sandstarbladlus*  
 - *Iziphya bufo*.

bufo, Iziphya — sandstarbladlus  
 bumeliae, Prociphilus — askebladlus  
 bursarius, Pemphigus — salatrodslus  
 calaminthae, Ovatomyzus — kulsukkerbladlus  
 calliptera, Callipterinella — sort birkebladlus  
 calthae, Pseudorhopalosiphoninus — kabbelejebladlus  
 campanulae, Uroleucon — brun klokkebladlus  
 caraganae, Acyrthosiphon — ærtetræbladlus  
 cardui, Brachycaudus — stor blommebladlus  
 carnosum, Microlophium — stor nældebladlus  
 carpini, Myzocallis — avnbøgbladlus  
 castanicola, Myzocallis — kastaniebladlus  
 Cavariella — pileskærmlantebladlus  
 cerasi, Myzus — kirsebærbladlus  
 certus, Myzus — rød nellikebladlus  
 chelidonii, Acyrthosiphon — svaleurtbladlus  
 chloris, Aphis — perikonbladlus

cholodkovskiy, Macrosiphum — stor mjødurtbladlus  
cichorii, Uroleucon — brun cikoriebladlus  
circumflexum, Aulacorthum — plettet væksthudbladlus  
cirsii, Uroleucon — agertidsebladlus  
coccinea, Phylloxera — egedværglus  
comari, Aphis — sort kragefodbladlus  
comes, Clethrobium — stor birkegrenbladlus  
compositellae nigra, Nasonovia — sort høgeurtbladlus  
compressa, Colopha — hanekamgallelus  
confinis, Cinara — brun ædelgranbladlus  
confusa, Aphis — lille blåhatbladlus  
cooleyi, Adelges — douglasgranlus



*Kornelbladlus - Anoecia corni.*

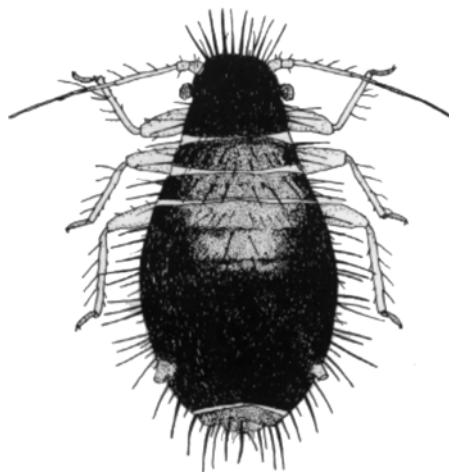
corni, Anoecia — kornelbladlus  
coronillae, Aphis — sort kløverbladlus  
coryli, Myzocallis — hasselbladlus  
corynothrix, Decorosiphon — jomfruhårbladlus  
costata, Cinara — melet granbladlus  
craccae, Aphis — musevikkebladlus  
craccivora, Aphis — sort bælgplantebladlus  
crataegarius, Ovatus — tjørnemyntebladlus  
crataegi, Dysaphis — tjørnegulerodslus  
cupressi, Cinara — cypresbladlus  
cytisorum, Aphis — guldregnbladlus  
daphnidis, Macrosiphum — pebertræbladlus  
dauci, Semiaphis — melet gulerodsbladlus  
dianthicola, Myzus — grøn nellikebladlus  
dirhodum, Metopolophium — græsbladlus  
dryophila, Thelaxes — egemaskebladlus

elaeagni, Capitophorus — artiskokbladlus  
epilobiaria, Aphis — melet dueurtbladlus  
epilobiellum, Macrosiphum — stor dueurtbladlus  
epilobii, Aphis — sort dueurtbladlus  
ericae, Ericaphis — klokkelyngbladlus  
erigeronensis, Uroleucon — canadisk bakkestjernebladlus  
eriphori, Ceruraphis — snebollebladruller  
erysimi, Lipaphis — korsblomstbladlus  
euphorbiae, Macrosiphum — stribet kartoffelbladlus  
evonymi, Aphis — brun benvedbladlus  
fabae, Aphis — bedebbladlus  
fagi, Phyllaphis — bøgebladlus  
farfarae, Anuraphis — følfodrodlus  
farinosa, Aphis — pileskudbladlus  
flava, Calaphis — gulgrøn birkebladlus  
flavescens, Protrama — langfodet kurvblomstrodlus  
flavum, Aulacorthum — gul mosebøllebladlus  
foeniculi, Hyadaphis — gedebledskærmlantebladlus  
forbesi, Aphis — lille jordbærbladlus  
formicaria, Forda — myretuebladlus  
fragariae, Sitobion — brombærgræsbladlus  
frangulae, Aphis — agurkbladlus  
frangulae gossypii, Aphis — agurkbladlus  
fraxini, Prociphilus — askebladlus  
frequens, Diuraphis — kvikbladlus  
funestum, Macrosiphum — mørk brombærbladlus  
fuscoviride, Metopeurum — mørk rejnfanbladlus  
galeopsidis, Cryptomyzus — hanekrobladlus  
gei, Macrosiphum — nellikerodbladlus  
glabra, Phylloxera — glat egedværglus  
glandulosus, Pleotrichophorus — bleg bynkebladlus  
grossulariae, Aphis — stikkelsbærbladlus  
grossum, Uroleucon — høgeskægbladlus  
hederae, Aphis — vedbendbladlus  
helichrysi, Brachycaudus — lille blommebladlus  
hieracii, Aphis — blågrøn høgeurtbladlus  
hippophaes, Capitophorus — havtornpileurtbladlus  
holci, Diuraphis — fløjlsgræsbladlus  
humilis, Hyalopteroides — hundegræsbladlus  
humuli, Phorodon — humlebladlus



hypochoeridis, Aphis — lille kongepenbladlus  
hypochoeridis, Uroleucon — brun kongepenbladlus  
idaei, Amphorophora — stor hindbærbladlus  
idaei, Aphis — lille hindbærbladlus  
ignotum, Acyrthosiphon — grøn spiræbladlus  
ilicis, Aphis — kristtornbladlus  
insertum, Rhopalosiphum — æbleknopbladlus  
insitus, Ovatus — tjørnesværtvældbladlus  
intybi, Aphis — sort cikoriebladlus  
jaceae, Uroleucon — brun knopurtbladlus  
juglandicola, Chromaphis — lille valnødblادlus  
juglandis, Callaphis — stor valnødblادlus  
junackianum, Delphinobium — riddersporebladlus  
juniperi, Cinara — enebærbladlus  
klimeschi, Aphis — rundbælgbladlus  
klugkisti, Brachycaudus — dagpragtstjernebladlus  
knautiae, Aulacorthum — stor blåhatbladlus  
kochiana, Cinara — stor lærkebladlus  
korschelti, Cryptomyzus — fjeldrrebsbladlus  
lactucae, Hyperomyzus — solbærbladlus  
lambersi, Illinoia — rododendronbladlus  
lampsanae, Hyperomyzus — harembladlus  
lanigerum, Eriosoma — blodlus  
laricis, Adelges — jordbærgallelus  
laricis, Cinara — plettet lærkebladlus  
latifrons, Ericaphis — rævlingbladlus  
ligustri, Myzus — ligusterbladlus  
linariae, Brachycaudus — torskemundrodslus  
lisae, Macrosiphum — hvid gederamsbladlus  
litoralis, Megoura — strandærtbladlus  
loniceræ, Rhopalomyzus — røgræsbladlus  
luzulella, Melanaphis — frytlebladlus  
lychnidis, Brachycaudus — aftenpragtstjernebladlus  
lyropictus, Periphyllus — lyrebladlus  
lysimachiae, Thecabius — fredløsbladlus  
lythri, Myzus — kattehalebladlus  
maidis, Rhopalosiphum — majsbladlus  
majanthemi, Aulacorthum — majblomstbladlus  
millefolii, Macrosiphoniella — røllikebladlus  
muralis, Uroleucon — skovsalatbladlus

myricae, Myzocallis — porsbladlus  
 napelli, Brachycaudus — stormhatbladlus  
 nasturtii, Aphis — nasturtiebladlus  
 nephrolepidis, Idiopterus — sort bregnebladlus  
 nevskyi, Tinocallis — gul elmebladlus  
 newtoni, Aphis — irisbladlus  
 nigronervosa, Pentalonia — bananbladlus  
 nordmanniana, Adelges — almindelig ædelgranlus  
 nymphaeae, Rhopalosiphum — åkandebbladlus  
 obliquus, Mindarus — ulden hvidgranbladlus  
 oblonga, Macrosiphoniella — stor bynkebladlus  
 oblongus, Symydobius — birkegrenbladlus  
 obscurum, Uroleucon — brun høgeurtbladlus  
 ononidis, Therioaphis — plettet krageklobbladlus  
 ornatus, Myzus — prydbludlus  
 padi, Rhopalosiphum — havrebladlus  
 pallidus, Hyperomyzus — hvid svinemælkebladlus  
 pallipes, Lachnus — bøgegrenbladlus



Sort starbladlus  
 - *Carosipha paniculatae*.

paniculatae, Caricosipha — sort starbladlus  
 pastinacae, Cavariella — pilepastinakbladlus  
 pectinatae, Cinara — grøn ædelgranbarkbladlus  
 pelargonii, Acyrthosiphon — pelargoniebladlus  
 pelargonii agrimoniae, Acyrthosiphon — grøn agermånebladlus  
 pelargonii rogersii, Acyrthosiphon — stor jordbærbladlus  
 pernilleae, Aphis — kongepenrodslus  
 persicae, Myzus — ferskenbladlus  
 phenax, Pemphigus — poppegulerodslus

Phylloxeridae — dværglus  
Phylloxeroidea — æglæggende bladlus  
piceae, Adelges — ædelgranstammelus  
piceae, Cinara — stor granstammelus  
pilicornis, Cinara — granskudslus  
pineae, Cinara — fyrregrenbladlus  
pineti, Schizolachnus — melet fyrrenålebladlus  
pini, Pineus — ulden fyrrebladlus  
pini, Prociphilus — fyrrerodlus  
pisum, Acyrthosiphon — ærtebladlus  
pisum ononis, Acyrthosiphon — rød krageklobladlus  
plantaginea, Dysaphis — rød æblebladlus  
plantaginis, Aphis — vejbredbladlus  
platanoidis, Drepanosiphum — stor ahornbladlus  
poae, Rhopalomyzus — rapgræsbladlus  
podagrariae, Aphis — sort skvalderkålbladlus  
pomi, Aphis — grøn æblebladlus  
populi, Brachycaudus — blæresmældebladlus  
potentillae, Chaetosiphon — gåsepotentilbladlus  
praeterita, Aphis — gul dueurtbladlus  
proffti, Aphis — agermånebladlus  
pruni, Hyalopterus — melet blommebladlus  
prunicola, Brachycaudus — slåenbladlus  
psammae, Laingia — hjelmebladlus  
psammophila, Aphis — klokkerodlus  
pseudocomosa, Aphis — sort fladbælgbladlus  
ptarmicae, Macrosiphoniella — nyserøllikebladlus  
pulvera, Macrosiphoniella — strandmalurtbladlus  
punctipennis, Euceraphis — stor dunbirkebladlus  
purpurea, Megourella — plettet fladbælgbladlus  
pyraria, Melanaphis — brun pærebladlus  
pyri, Dysaphis — rød pærebladlus  
quadrituberculata, Betulaphis — bleg birkebladlus  
quercus, Stomaphis — egestammebladlus  
ranunculi, Dysaphis — ranunkelbladlus  
ranunculi, Protrama — langfodet ranunkelrodslus  
ranunculina, Tubaphis — gul ranunkelbladlus  
rapunculoidis, Uroleucon — havepestbladlus  
rara, Trama — mælkebøtterodslus  
rhinanthi, Hyperomyzus — ribsskjallerbladlus

ribis, *Cryptomyzus* — ribsbladlus  
ribisnigri, *Nasonovia* — salatbladlus  
riehmi, *Therioaphis* — stenkloverbladlus  
roboris, *Lachnus* — egegrenbladlus  
rosae, *Macrosiphum* — rosenbladlus  
rubi, *Amphorophora* — lys brombærbladlus  
ruborum, *Aphis* — lille brombærbladlus  
rufiabdominale, *Rhopalosiphum* — risrodbladlus  
rufulum, *Rhopalosiphum* — kalmusbladlus  
rumexicolens, *Brachycaudus* — rødknæbladlus  
rumicis, *Aphis* — skræppebladlus  
salicariae, *Aphis* — brun gederamsbladlus  
salicis, *Pterocomma* — sort pilegrenbladlus  
salignus, *Tuberolachnus* — pilegrenbladlus  
sambuci, *Aphis* — hyldebladlus  
sanborni, *Macrosiphoniella* — mørk krysantemumbladlus  
sarthamni, *Aphis* — gyvelbladlus  
schneideri, *Aphis* — mørk ribsbladlus  
schwartzi, *Brachycaudus* — sortpletet ferskenbladlus  
scirpi, *Schizaphis* — dunhammerbladlus  
sedi, *Aphis* — sankthansurtbladlus  
serpylli, *Aphis* — timianbladlus  
serrulatus, *Atheroides* — orange græsbladlus  
simile, *Uroleucon* — bakkestjernebladlus  
similis, *Capitophorus* — hvid følfodbladlus  
solani, *Aulacorthum* — kartoffelbladlus  
solidaginis, *Uroleucon* — gyldenrisbladlus  
sonchi, *Uroleucon* — brun svinemælkbladlus  
sorbi, *Dysaphis* — rønnebladlus  
speyeri, *Aulacorthum* — konvalbladlus  
spiraeae, *Brachycaudus* — spiræagallelus  
spiraeaphaga, *Aphis* — mørk spiræabladlus  
spyrothecae, *Pemphigus* — spiralgallebladlus  
stachyos, *Ovatomyzus* — lammeørebladlus  
staticis, *Staticobium* — hindebægerbladlus  
strobi, *Pineus* — weymouthstammelus  
submacula, *Maculolachnus* — rosenbarkbladlus  
subterranea, *Anuraphis* — pastinakrodus  
tanacetaria, *Macrosiphoniella* — rejnfanbladlus  
tanaceti, *Uroleucon* — rød rejnfanbladlus

tanacetina, Coloradoa — lille rejnfanbladlus  
 taraxaci, Uroleucon — brun mælkebøttebladlus  
 taraxacicola, Aphis — sort mælkebøttebladlus  
 testudinaceus, Periphyllus — skildpaddebladlus  
 tetraerhodum, Chaetosiphon — bleg rosenbladlus  
 thalictri, Brachysiphum — frøstjernebladlus  
 Thelaxidae — maskebladlus  
 tiliae, Eucallipterus — lindebladlus  
 tormentillae, Aphis — tormentilbladlus  
 tragopogonis, Brachycaudus — gedeskægbladlus  
 trifolii, Therioaphis — lucernebladlus  
 triglochis, Aphis — trehagebladlus  
 trirhodus, Longicaudus — akelejebladlus  
 troglodytes, Trama — langfodsrodslus  
 tuberculata, Callipterinella — sribet birkebladlus  
 tulipae, Dysaphis — tulipanløgbladlus  
 tulipaellus, Myzosiphon — kulebladlus  
 tussilaginis, Uroleucon — brun følfodbladlus  
 ulmariae, Aphis — lille mjødurtbladlus  
 ulmi, Eriosoma — elmeribsrodslus  
 ulmi, Tetraneura — elmegallelus  
 urticata, Aphis — lille nældebladlus  
 usquertensis, Macrosiphoniella — mørk røllikebladlus  
 vandergooti, Toxopterina — jordstængelbladlus  
 viburni, Aphis — snebollebladlus  
 viciae, Megoura — vikkebladlus  
 violae, Aphis — stedmoderrodslus  
 viridis, Adelges — grøn ananasgallelus  
 xylostei, Prociphilus — ulden gedebbladlus



*Ulden gedebbladlus - Prociphilus xylostei.*

# Referencer

- Bergsøe, V. (1915): Fra Mark og Skov.  
Gyldendalske Boghandel - Nordisk Forlag.
- Bovien, P. Thomsen,  
M. (1950): Haveplanternes skadedyr.  
August Bangs Forlag.
- Brehm A. (1907): Dyrenes Liv III. Fisk og Hvirvelløse Dyr.  
Populær udgave ved Bøving-Petersen.  
"Frem" Nordisk Forlag.
- Breiting, S., Jørgensen, J.  
og Schnack, K.  
(1990): Projekt Danske Dyrenavne.  
Ent. Meddr 58, pp. 65-71.
- Bræstrup, F. W.  
et al. red. (1950): Vort lands dyreliv II. Fisk Hvirvelløse Urdyr.  
Skildret af danske zoologer  
Gyldendalske Boghandel - Nordisk Forlag
- Chinery, M. (1975): Insekter i Danmark og Europa.  
GEC Gad's Forlag.
- Chinery, M. (1987): Vesteuropas Insekter.  
GEC Gad's Forlag.
- Hartmann, G.  
et al. (1989): Skader på skovens træer - en billedhåndbog.  
SKOV-info.
- Hejndorf, F. (1994): Den grønne Bog, 19. udgave.  
Jordbrugsforlaget.

- Heie, O. E.  
(1960-1970): A list of Danish Aphids. Part 1-9.  
L.1, 1960, Ent. Meddr 29, pp. 193-211.  
L.2, 1961, Ent. Meddr 31, pp. 77-96.  
L.3, 1962, Ent. Meddr 31, pp. 205-224.  
L.4, 1964, Ent. Meddr 32, pp. 341-357.  
L.5, 1967, Ent. Meddr 35, pp. 125-141.  
L.6, 1969a, Ent. Meddr 37, pp. 70-94.  
L.7, 1969b, Ent. Meddr 37, pp. 373-385.  
L.8, 1970a, Ent. Meddr 38, pp. 137-164.  
L.9, 1970b, Ent. Meddr 38, pp. 197-214.
- Heie, O. E. (1973): Bladlus.  
Natur og Museum 15;4, Århus.
- Heie, O. E. (1989): Bladlus i Danmark efter den milde vinter 1988-89.  
Ent. Meddr 57, pp. 173-175.
- Hvass, H. (1978): Danmarks Dyreverden, bd. 2.  
Rosenkilde og Bagger.
- Jørgensen, J. (1983): Danske navne på skade- og nyttedyr på planter.  
Dansk Plantepatologisk Selskab.  
DSR Forlag, Landbohøjskolen, København.
- Jørgensen, J. (1986): Supplement til »Danske navne på skade- og nytte  
dyr på planter«. Dansk Plantepatologisk Selskab.
- Jørgensen, J. et al.  
(1987): Nordiske navne på skadedyr og nogle nyttedyr.  
Nordiske Jordbrugsforskeres rapp. nr. 37.  
Det Kgl. Danske Landhusholdningsselskabs Forlag.
- Jørgensen, J. (1997): Galler (zoocecidier) fundet på Læsø 1980-1996.  
Ent. Meddr 65, pp. 1-15.
- Klots, A. B. og  
Klots, E. B. (1959): Verdens Dyreliv.  
På dansk ved Anker Nielsen. Hassings Forlag.

- Klots, A. B. og  
Klots, E. B. (1968): Verdens Dyreliv.  
På dansk ved Leif Lyneborg. Hassings Forlag.
- Langer, T. W. red.  
(1973): Lademanns Dyreleksikon bd 1-18.  
Lademanns Forlagsaktieselskab.
- Langer, T. W. (1976): Lademanns Naturfører. Insekter.  
Lademanns Forlagsaktieselskab.
- Jørn Lund red.  
(1994-7): Den Store Danske Encyklopædi bd. 1-6.  
Danmarks Nationalleksikon a/s.
- Langer, T. W. (1984): Generende dyr i haven.  
Lademanns Forlagsaktieselskab.
- Lyneborg, L. (1975): Hvad finder jeg i mark og eng.  
Politikens Forlag.
- Lyneborg, L. (1977): Alverdens insekter.  
Politikens Forlag.
- Mandall-Barth, G.  
(1970): Hvad finder jeg i skoven.  
Politikens Forlag.
- Nørrevang, A. og  
Lundø, J. red.  
(1979-82): Danmarks Natur, 3. udgave bd. 1-12.  
Politikens Forlag.
- Ravn, H. P. (1992): Insekter i farver. 8. udg., 1. oplag.  
Politikens Forlag.
- Stanek, V. E. (1966): Fremads Store Insektbog.  
Forlaget Fremad.



# English summary

This paper contains two indices with common names of Danish aphids. An index with Danish common names giving you their scientific counterparts and a scientific index giving you the preferred Danish common names. Danish synonyms are only to be found in the first index. Referencing a synonym will give you the preferred Danish name. Referencing this last name will give you the scientific name. In the Danish index the bullet character “•” tells you, that this is a proposal for a new common name either because this taxon (species, genus, family and so on) didn't have a Danish common name prior to this paper or because names found in the literature were rejected on the basis of criteria listed in Breiting, Jørgensen og Schnack (1990). In this paper reasons for making lists of common Danish names, and making good, consistent names where needed, are presented.

Part of the basis of this work is systematic lists of several invertebrate groups provided by the former Nordic Code Center (NCC), listing all species found in the nordic countries within a particular taxon. This work has stopped, but those lists already finished are made available via the WWW (Swedish Museum of Natural History, Stockholm - see footnote page 4).

Frequently used common names were found by searching popular Danish natural history literature and encyclopaedia for common names of Danish aphids. The list with names from the literature was then handed over to Ole E. Heie, a Danish aphidologist. Ole E. Heie has introduced many new common names in manuskripts for books on Danish aphids (in press). In collaboration with Søren Breiting, Jørgen Jørgensen and Karsten Schnack, the three members of the steering committee of Projekt Danske Dyrenavne, and Bent Troen who maintains and updates lists of Danish invertebrates, it was decided which names should be the preferred ones and which names should be considered synonyms. Also the consistency of old and new names was evaluated according to the criteria set by the above-mentioned paper.